

УТВЕРЖДАЮ:
 Директор МУК «Сысольская
 централизованная клубная система»
 А.В. Кичигина
 2022 года

ПАСПОРТ ДОСТУПНОСТИ
объекта социальной инфраструктуры (ОСИ)
 № 9

Республика Коми, Сысольский район
(наименование территориального образования субъекта РФ)

2022 года

1. Общие сведения об объекте

- 1.1. Наименование (вид) объекта: **Дом культуры с. Куниб**
 1.2. Адрес объекта: **Республика Коми, Сысольский район, с.Куниб, д.34**
 1.3. Сведения о размещении объекта:
 - отдельно стоящее здание: ___ этажа, ___ кв.м.
 - часть здания: 1 этажей (или на 1 этаже), 71,6 кв.м
 - наличие прилегающего земельного участка (Да, Нет); ___ кв.м.
 1.4. Год постройки здания: **1985**, год последнего капитального ремонта: ___ - ___
 1.5. Дата предстоящих плановых ремонтных работ: *текущего* ___ - ___, *капитального* **20** г.
 сведения об организации, расположенной на объекте:
 1.6. Название организации (учреждения), (полное юридическое наименование – согласно Уставу, краткое наименование): **Дом культуры с. Куниб – филиал Муниципального учреждения культуры «Сысольская централизованная клубная система», Дом культуры с. Куниб - филиал МУК «Сысольская ЦКС»**
 1.7. Юридический адрес организации (учреждения): **Республика Коми, Сысольский район, с.Куниб, д.34**
 1.8. Основание для пользования объектом (**Оперативное управление, аренда, собственность**)
 1.9. Форма собственности (**Государственная, негосударственная**)
 1.10. Территориальная принадлежность (**федеральная, региональная, Муниципальная**)
 1.11. Вышестоящая организация (*наименование*): **Управление культуры АМР «Сысольский**
 1.12. Адрес вышестоящей организации, другие координаты: **РК, Сысольский район, с.Визинга, ул. Советская, д.35**

2. Характеристика деятельности организации на объекте

- 2.1 Сфера деятельности (здравоохранение, образование, социальная защита, физическая культура и спорт, культура, связь и информация, транспорт, жилой фонд, потребительский рынок и сфера услуг, другое)
 2.2 Виды оказываемых услуг:
проведение лекций, организация массовых мероприятий, презентаций и т.п. на объекте;
 - услуги по звуко – и видеозаписи, изготовлению копий из фонотеки;
 - услуги по распространению билетов;
 - оказание информационных услуг;
 - проведение дискотек, концертных программ, вечеров отдыха, тематических лекций, встреч и т.д.;
 - занятия в кружках и студиях;
 - услуги по организации и проведению различных театрально – зрелищных, культурно – просветительных и зрелищно – развлекательных мероприятий;
 - организация ярмарок народного творчества, аттракционов;

- озвучивание семейных праздников и юбилейных торжеств, а также иных мероприятий, проведение рекламных и PR – акций

2.3 Форма оказания услуг: (на объекте, с длительным пребыванием, в т.ч. проживанием, на дому, дистанционно)

2.4 Категории обслуживаемого населения по возрасту: (дети, взрослые трудоспособного возраста, пожилые; все возрастные категории)

2.5 Категории обслуживаемых инвалидов: (инвалиды, передвигающиеся на коляске, инвалиды с нарушениями опорно-двигательного аппарата, нарушениями зрения, нарушениями слуха, нарушениями умственного развития, все категории инвалидов)

2.6 Плановая мощность: посещаемость (количество обслуживаемых в день), пропускная способность: 10 человек.

2.7 Участие в исполнении ИПР инвалида, ребенка-инвалида (Да, Нет)

3. Состояние доступности объекта

3.1. Путь следования к объекту пассажирским транспортом Дом культуры находится в центре села, рядом с библиотекой. Добираться автобусом либо автомобилем, дорога ровная и прямая. (описать маршрут движения с использованием пассажирского транспорта)

наличие адаптированного пассажирского транспорта к объекту: (Да, Нет)

3.2. Путь к объекту от ближайшей остановки пассажирского транспорта:

3.2.1 расстояние до объекта от остановки транспорта 50 м.

3.2.2 время движения (пешком) 1 мин.

3.2.3 наличие выделенного от проезжей части пешеходного пути (Да, Нет),

3.2.4 Перекрестки: **нерегулируемые**; *регулируемые, со звуковой сигнализацией, таймером;*

3.2.5 Информация на пути следования к объекту: *акустическая, тактильная, визуальная;*

3.2.6 Перепады высоты на пути: Есть, **Нет** (описать _____)

Их обустройство для инвалидов на коляске: Да, **Нет** (_____)

3.3 Организация доступности объекта для инвалидов – форма обслуживания*

№ п/п	Категория инвалидов (вид нарушения)	Вариант организации доступности объекта (формы обслуживания)*
1.	Все категории инвалидов и МГН	ВНД
<i>в том числе инвалиды:</i>		
2.	передвигающиеся на креслах-колясках	ВНД
3.	с нарушениями опорно-двигательного аппарата	ВНД
4.	с нарушениями зрения	ВНД
5.	с нарушениями слуха	ВНД
6.	с нарушениями умственного развития	ВНД

* - указывается один из вариантов: «А», «Б», «ДУ», «ВНД»

3.4 Состояние доступности основных структурно-функциональных зон

№ п/п	Основные структурно-функциональные зоны	Состояние доступности, в том числе для основных категорий инвалидов**
1.	Территория, прилегающая к зданию (участок)	
2.	Вход (входы) в здание	ВНД
3.	Путь (пути) движения внутри здания (в т.ч. пути эвакуации)	ВНД
4.	4 (I) Зона обслуживания инвалидов (кабинетная, зальная, прилавочная, с перемещением по маршруту, кабина индивидуального обслуживания)	ВНД

	4 (II) Места приложения труда	
	4 (III) Жилые помещения	
5.	Санитарно-гигиенические помещения	ВНД
6.	Система информации и связи (на всех зонах)	ВНД
7.	Пути движения к объекту (от остановки транспорта)	ВНД

**** указывается:**

ДП-В - доступно полностью всем;

ДП-И (к, о, с, г, у) – доступно полностью избирательно (указать категории инвалидов);

ДЧ-В - доступно частично всем;

ДЧ-И (к, о, с, г, у) – доступно частично избирательно (указать категории инвалидов);

ДУ-В - доступно условно всем;

ДУ-И (к, о, с, г, у) – доступно условно избирательно (указать категории инвалидов);

ВНД-В – временно недоступно всем;

ВНД-И (к, о, с, г, у) – временно недоступно избирательно (указать категории инвалидов)

3.5. Итоговое заключение о состоянии доступности ОСИ:

Объект признан временно недоступным для всех категорий инвалидов.

Для решения вопросов доступности для **всех категорий инвалидов** необходимо на начальном этапе:

- установить переговорное устройство или кнопку вызова помощи перед входной площадкой;
 - организовать оказание ситуационной помощи всем маломобильным гражданам;
 - создать систему сопровождения с закреплением функциональных обязанностей в должностных инструкциях обученных сотрудников;
 - продумать, и обозначить на схемах наиболее оптимальные пути движения к зоне целевого назначения и санитарно-гигиеническим помещениям;
 - разместить на сайте (страничке, стенде, памятке) учреждения информацию об оказываемых на объекте услугах и технологии оказания этих услуг МПН;
 - рассмотреть возможность предложения альтернативной формы оказания услуги на дому;
- Данные меры позволят обеспечить **условную доступность объекта.**

Для организации работы на объекте по созданию условий доступности услуг и оказанию ситуационной помощи инвалидам разработать и утвердить Приказом руководителя:

- **Положение (Правила или Политику)** об организации доступности объекта и предоставляемых на нём услуг, а также оказания инвалидам при этом необходимой помощи в учреждении (организации);
- **назначение ответственных сотрудников** за организацию и проведение работы в учреждении по обеспечению доступности объектов и услуг для инвалидов;
- **должностные инструкции** сотрудника, ответственного за организацию работы по обеспечению доступности объекта и услуг и инструктаж персонала в учреждении;
- **должностные инструкции** персонала (вносимые изменения в должностные инструкции), ответственного за оказание помощи инвалидам и сопровождение их на объекте;
- **форму (журнал) учёта и порядок** проведения инструктажа в учреждении персонала по вопросам, связанным с обеспечением доступности для инвалидов объектов и услуг.

Для обеспечения доступности объекта для инвалидов с умственными нарушениями:

1. Территория прилегающая к зданию:

-

2. Вход в здание:

- организовать донесение информации об ОСИ и оказываемых услугах на ясном и доступном для их понимания языке.

3. Пути движения внутри здания:

- оборудовать систему знаковых навигаций на всех путях движения.

4.1. Зона оказания услуги:

- организовать на объекте оказание ситуационной помощи.

4.2. Место приложения труда:

-

4.3. Жилые помещения:

-

5. Санитарно-гигиенические помещения:

-

6. Система информации на объекте:

- организовать донесение информации об ОСИ и оказываемых услугах на ясном и доступном для их понимания языке.

Для обеспечения доступности объекта для инвалидов с нарушениями опорно-двигательного аппарата:

1. Территория прилегающая к зданию:

-

2. Вход в здание:

- демонтировать пороги (приведение к нормативному значению высота порога не более 0,014 м.) на входной двери и двери в тамбуре или приобрести перекатной пандус;

- расширить дверные проёмы до нормативного значения не менее 0,9 м., при двухстворчатых дверях оказание ситуационной помощи путём открывания второй створки.

3. Пути движения внутри здания:

- демонтировать пороги (приведение к нормативному значению высота порога не более 0,014 м.) на пути следования к зоне оказания услуг или приобрести перекатной пандус;

- расширить дверные проёмы до нормативного значения не менее 0,9 м., по пути следования к зоне оказания услуг, при двухстворчатых дверях оказание ситуационной помощи путём открывания второй створки.

4.1. Зона оказания услуги:

- установить рядом с зоной ожидания и оказания услуги специальные держатели для костылей, трости и т.п.;

- организовать на объекте оказание ситуационной помощи.

4.2. Место приложения труда:

-

4.3. Жилые помещения:

-

5. Санитарно-гигиенические помещения:

- необходимо оборудовать санитарно - гигиенические помещение, для чего необходимо установить поручни рядом с унитазом, держатели для костылей рядом с унитазом, кнопку вызова помощи в зоне досягаемости руки при нахождении на унитазе, поручни по периметру раковины и вдоль стен.

6. Система информации на объекте:

- организовать донесение информации об ОСИ и оказываемых услугах на ясном и доступном языке, разместив её рядом с дверью со стороны дверной ручки на высоте от 1,2 до 1,6 м. перед входами во внутренние помещения, в которых оказываются услуги, с указанием номера и назначения помещения.

Для обеспечения доступности объекта для инвалидов с нарушениями слуха:

1. Территория прилегающая к зданию:

-

2. Вход в здание:

- организовать донесение информации об ОСИ и оказываемых услугах на ясном и доступном языке.

3. Пути движения внутри здания:

- оборудовать систему знаковых навигаций на всех путях движения.

4.1. Зона оказания услуги:

- установить звукоусиливающее устройство (индукционная петля);

- организовать сурдоперевод при оказании услуг (по требованию);

- организовать оказание ситуационной помощи.

4.2. Место приложения труда:

-

4.3. Жилые помещения:

-

дверью со стороны дверной ручки на высоте от 1,2 до 1,6 м. перед входами во внутренние помещения, в которых оказываются услуги, с указанием номера и назначения помещения.

4.1. Зона оказания услуги:

- приобрести электронные лупы увеличители для удобства работы с документами;
- организовать на объекте оказание ситуационной помощи.

4.2. Место приложения труда:

-

4.3. Жилые помещения:

-

5. Санитарно-гигиенические помещения:

- разместить информирующие тактильные таблички для людей с нарушением зрения с использованием рельефных знаков и символов, а также рельефно-точечного шрифта Брайля рядом с дверью со стороны дверной ручки на высоте от 1,2 до 1,6 м. перед входами во внутренние помещения, в которых оказываются услуги, с указанием номера и назначения помещения;
- в санитарном помещении необходимо установить поручни рядом с унитазом, установить кнопку вызова помощи в зоне досягаемости руки при нахождении на унитазе, установить поручни по периметру раковины и вдоль стен.

6. Система информации на объекте:

- разместить информацию об ОСИ со стороны дверной ручки на высоте 1,2 – 1,6 м. с дублированием рельефно-точечного шрифта Брайля и размерами знаков, соответствующими расстоянию рассматривания с указанием наименования учреждения, времени оказания услуг (приемных часов);
- разместить информирующие тактильные таблички для людей с нарушением зрения с использованием рельефных знаков и символов, а также рельефно-точечного шрифта Брайля рядом с дверью со стороны дверной ручки на высоте от 1,2 до 1,6 м. перед входами во внутренние помещения, в которых оказываются услуги, с указанием номера и назначения помещения.

4. Управленческое решение

4.1. Рекомендации по адаптации основных структурных элементов объекта

№ п/п	Основные структурно-функциональные зоны объекта	Рекомендации по адаптации объекта (вид работы)*
1.	Территория, прилегающая к зданию (участок)	
2.	Вход (входы) в здание	Орг. мер-ия, тср, ремонт
3.	Путь (пути) движения внутри здания (в т.ч. пути эвакуации)	Орг. мер-ия, тср, ремонт
4.	4 (I) Зона обслуживания инвалидов (кабинетная, зальная, прилавочная, с перемещением по маршруту, cabina индивидуального обслуживания)	Орг. мер-ия, тср, ремонт
	4 (II) Места приложения труда	
	4 (III) Жилые помещения	
5.	Санитарно-гигиенические помещения	Орг. мер-ия, тср, ремонт
6.	Система информации на объекте (на всех зонах)	Орг. мер-ия, тср, ремонт
7.	Пути движения к объекту (от остановки транспорта)	
	Все зоны и участки	

*- указывается один из вариантов (видов работ):

не нуждается; ремонт (текущий, капитальный);

индивидуальное решение с ТСР;

технические решения невозможны – организация альтернативной формы обслуживания

4.2. Период проведения работ: 2030 год

в рамках исполнения: Адресной программы адаптации объектов социальной инфраструктуры и обеспечения доступности услуг для инвалидов и других маломобильных групп населения на территории РК

(указывается наименование документа: программы, плана)

5. Санитарно-гигиенические помещения:

-

6. Система информации на объекте:

- разместить информацию и сигнализацию об опасности (световые маяки).

Для обеспечения доступности объекта для инвалидов, передвигающихся на креслах-колясках:

1. Территория прилегающая к зданию:

-

2. Вход в здание:

- установить съезд в соответствии с требованиями СП 59.13330.2016 (уклон 1:12 или 1:20);
- демонтировать пороги (приведение к нормативному значению высота порога не более 0,014 м.) на входной двери и двери в тамбуре или приобрести перекатной пандус;
- расширить дверные проёмы до нормативного значения не менее 0,9 м., при двухстворчатых дверях оказание ситуационной помощи путём открывания второй створки.

3. Пути движения внутри здания:

- демонтировать пороги (приведение к нормативному значению высота порога не более 0,014 м.) на пути следования к зоне оказания услуг или приобрести перекатной пандус;
- расширить дверные проёмы до нормативного значения не менее 0,9 м., по пути следования к зоне оказания услуг, при двухстворчатых дверях оказание ситуационной помощи путём открывания второй створки.

4.1. Зона оказания услуги:

- создать условия доступного подхода к мебели и оборудованию;
- организовать на объекте оказание ситуационной помощи.

4.2. Место приложения труда:

-

4.3. Жилые помещения:

-

5. Санитарно-гигиенические помещения:

-

6. Система информации на объекте:

- организовать донесение информации об ОСИ и оказываемых услугах на ясном и доступном языке, разместив её рядом с дверью со стороны дверной ручки на высоте от 1,2 до 1,6 м. перед входами во внутренние помещения, в которых оказываются услуги, с указанием номера и назначения помещения.

Для обеспечения доступности объекта для инвалидов с нарушениями зрения:

1. Территория прилегающая к зданию:

-

2. Вход в здание:

- нанести контрастную маркировку по периметру входной двери и двери в тамбуре, на ручку входной двери и двери в тамбуре;
- выделить края входной площадки цветом (нанесение лакокрасочного покрытия или выделение при помощи цветной клейкой ленты);
- разместить информацию об ОСИ со стороны дверной ручки на высоте 1,2 – 1,6 м. с дублированием рельефно-точечного шрифта Брайля и размерами знаков, соответствующими расстоянию рассматривания с указанием наименования учреждения, времени оказания услуг (приемных часов);

3. Пути движения внутри здания:

- нанести контрастную маркировку на двери в помещении, которые будут расположены в зоне оказания услуг для инвалидов;
- нанести контрастные направляющие на полу по пути следования инвалида;
- тактильные направляющие на объекте не использовать ввиду возможного травматизма других категорий МГН, заменить на оказание ситуационной помощи на объекте;
- выделить контрастным цветом углы и выступающие элементы на пути следования инвалида;
- выделить место для собаки поводыря;
- разместить информирующие тактильные таблички для людей с нарушением зрения с использованием рельефных знаков и символов, а также рельефно-точечного шрифта Брайля рядом с

4.3. Ожидаемый результат (по состоянию доступности) после выполнения работ по адаптации:
на 1 этапе: ДУ (к, о, с, г, у), на 2 этапе: ДУ (к, о, с, г, у).

Оценка результата исполнения программы, плана (по состоянию доступности):

4.4. Для принятия решения требуется, не требуется (нужное подчеркнуть):
Согласование _____

Имеется заключение уполномоченной организации о состоянии доступности объекта
(наименование документа и выдавшей его организации, дата), прилагается

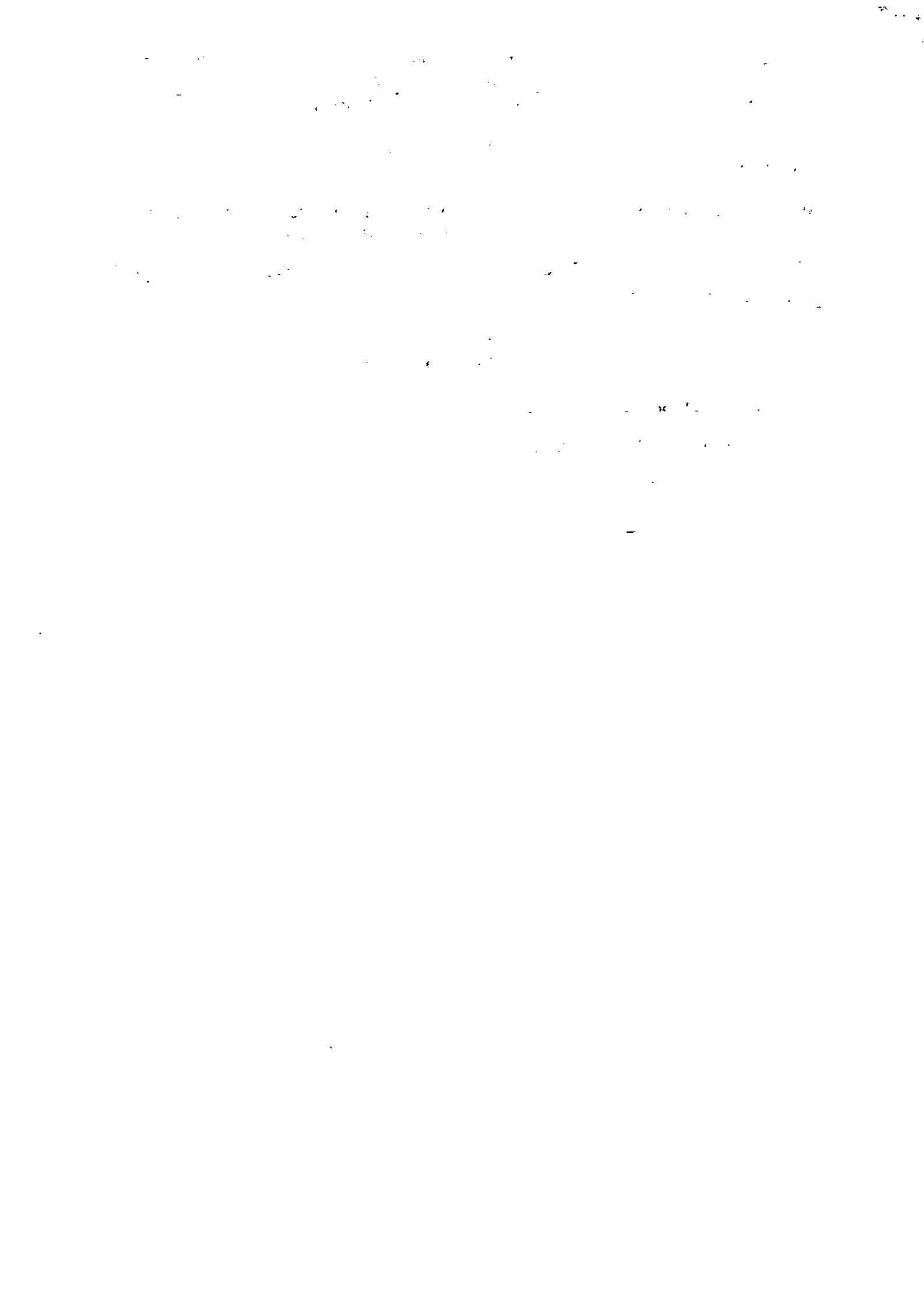
4.5. Информация размещена (обновлена) на Карте доступности субъекта Российской Федерации,
дата: www.zhit-vmeste.ru

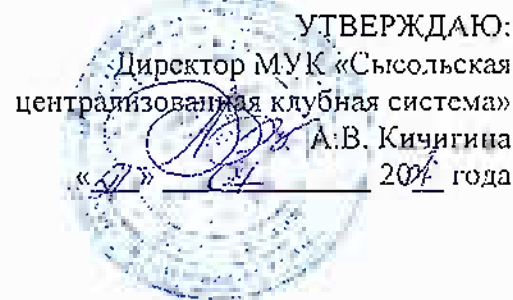
(наименование сайта, портала)

5. Особые отметки

Паспорт сформирован на основании:

1. Анкеты (информации об объекте) от «__» _____ 20__ года,
2. Акта обследования объекта: от «__» _____ 20__ года
3. Решения Комиссии _____ от «__» _____ 20__ г.





АНКЕТА
 (информация об объекте социальной инфраструктуры)
 К ПАСПОРТУ ДОСТУПНОСТИ ОСИ
 № 9

Республика Коми, Сысольский район
(наименование территориального образования субъекта РФ)

«27» 07 2017 года

1. Общие сведения об объекте

- 1.1. Наименование (вид) объекта: Дом культуры с. Куниб
 1.2. Адрес объекта: Республика Коми, Сысольский район, с.Куниб, д.34
 1.3. Сведения о размещении объекта:
 - отдельно стоящее здание: ___ этажа, _____ кв.м.
 - часть здания: 1 этажей (или на 1 этаже), 71,6 кв.м
 - наличие прилегающего земельного участка (Да, Нет); _____ кв.м.
 1.4. Год постройки здания: 1985 год, год последнего капитального ремонта: ___ - ___
 1.5. Дата предстоящих плановых ремонтных работ: *текущего* ___ - ___, *капитального* 20 г.
 сведения об организации, расположенной на объекте:
 1.6. Название организации (учреждения), (полное юридическое наименование – согласно Уставу, краткое наименование): Дом культуры с. Куниб – филиал Муниципального учреждения культуры «Сысольская централизованная клубная система», Дом культуры с. Куниб - филиал МУК «Сысольская ЦКС»
 1.7. Юридический адрес организации (учреждения): Республика Коми, Сысольский район, с.Куниб, д.34
 1.8. Основание для пользования объектом (Оперативное управление, аренда, собственность)
 1.9. Форма собственности (Государственная, негосударственная)
 1.10. Территориальная принадлежность (федеральная, региональная, Муниципальная)
 1.11. Вышестоящая организация (*наименование*): Управление культуры АМР «Сысольский
 1.12. Адрес вышестоящей организации, другие координаты: РК, Сысольский район, с.Визинга, ул. Советская, д.35

2. Характеристика деятельности организации на объекте

- 2.1 Сфера деятельности (здравоохранение, образование, социальная защита, физическая культура и спорт, культура, связь и информация, транспорт, жилой фонд, потребительский рынок и сфера услуг, другое)
 2.2 Виды оказываемых услуг:
 проведение лекций, организация массовых мероприятий, презентаций и т.п. на объекте;
 - услуги по звуко – и видеозаписи, изготовлению копий из фонотеки;
 - услуги по распространению билетов;
 - оказание информационных услуг;
 - проведение дискотек, концертных программ, вечеров отдыха, тематических лекций, встреч и т.д.;
 - занятия в кружках и студиях;
 - услуги по организации и проведению различных театрально – зрелищных, культурно – просветительских и зрелищно – развлекательных мероприятий;
 - организация ярмарок народного творчества, аттракционов;
 - озвучивание семейных праздников и юбилейных торжеств, а также иных мероприятий, проведение рекламных и PR – акций

- 2.3 Форма оказания услуг: (на объекте, с длительным пребыванием, в т.ч. проживанием, на дому, дистанционно)
- 2.4 Категории обслуживаемого населения по возрасту: (дети, взрослые трудоспособного возраста, пожилые; **все возрастные категории**)
- 2.5 Категории обслуживаемых инвалидов: (инвалиды, передвигающиеся на коляске, инвалиды с нарушениями опорно-двигательного аппарата, нарушениями зрения, нарушениями слуха, нарушениями умственного развития, все категории инвалидов)
- 2.6 Плановая мощность: посещаемость (количество обслуживаемых в день), пропускная способность: 10 человек.
- 2.7 Участие в исполнении ИПР инвалида, ребенка-инвалида (Да, Нет)

3. Состояние доступности объекта

- 3.1. Путь следования к объекту пассажирским транспортом **Дом культуры находится в центре села, рядом с библиотекой. Добираться автобусом либо автомобилем, дорога ровная и прямая.** (описать маршрут движения с использованием пассажирского транспорта)
наличие адаптированного пассажирского транспорта к объекту: (Да, Нет)
- 3.2. Путь к объекту от ближайшей остановки пассажирского транспорта:
- 3.2.1 расстояние до объекта от остановки транспорта 50 м.
- 3.2.2 время движения (пешком) 1 мин.
- 3.2.3 наличие выделенного от проезжей части пешеходного пути (Да, Нет),
- 3.2.4 Перекрестки: **нерегулируемые; регулируемые, со звуковой сигнализацией, таймером;**
- 3.2.5 Информация на пути следования к объекту: **акустическая, тактильная, визуальная;**
- 3.2.6 Перепады высоты на пути: Есть, **Нет** (описать _____)
- Их обустройство для инвалидов на коляске: **Да, Нет** (_____)

3.3 Вариант организации доступности ОСИ (формы обслуживания)* с учетом СП 59.13330.2016

№ п/п	Категория инвалидов (вид нарушения)	Вариант организации доступности объекта
1.	Все категории инвалидов и МГН	ВНД
<i>в том числе инвалиды:</i>		
2.	передвигающиеся на креслах-колясках	ВНД
3.	с нарушениями опорно-двигательного аппарата	ВНД
4.	с нарушениями зрения	ВНД
5.	с нарушениями слуха	ВНД
6.	с нарушениями умственного развития	ВНД

* - указывается один из вариантов: «А», «Б», «ДУ», «ВНД»

4. Управленческое решение (предложения по адаптации основных структурных элементов объекта)

№ п/п	Основные структурно-функциональные зоны объекта	Рекомендации по адаптации объекта (вид работы)*
1.	Территория, прилегающая к зданию (участок)	
2.	Вход (входы) в здание	Орг.мер-ия, тср, ремонт
3.	Путь (пути) движения внутри здания (в т.ч. пути эвакуации)	Орг.мер-ия, тср, ремонт
4.	4 (I) Зона обслуживания инвалидов (кабинетная, зальная, прилавочная, с перемещением по маршруту, cabina индивидуального обслуживания)	Орг.мер-ия, тср, ремонт
	4 (II) Места приложения труда	
	4 (III) Жилые помещения	
5.	Санитарно-гигиенические помещения	Орг.мер-ия, тср, ремонт
6.	Система информации на объекте (на всех зонах)	Орг.мер-ия, тср, ремонт
7.	Пути движения к объекту (от остановки транспорта)	

	Все зоны и участки	
--	--------------------	--

*- указывается один из вариантов (видов работ):

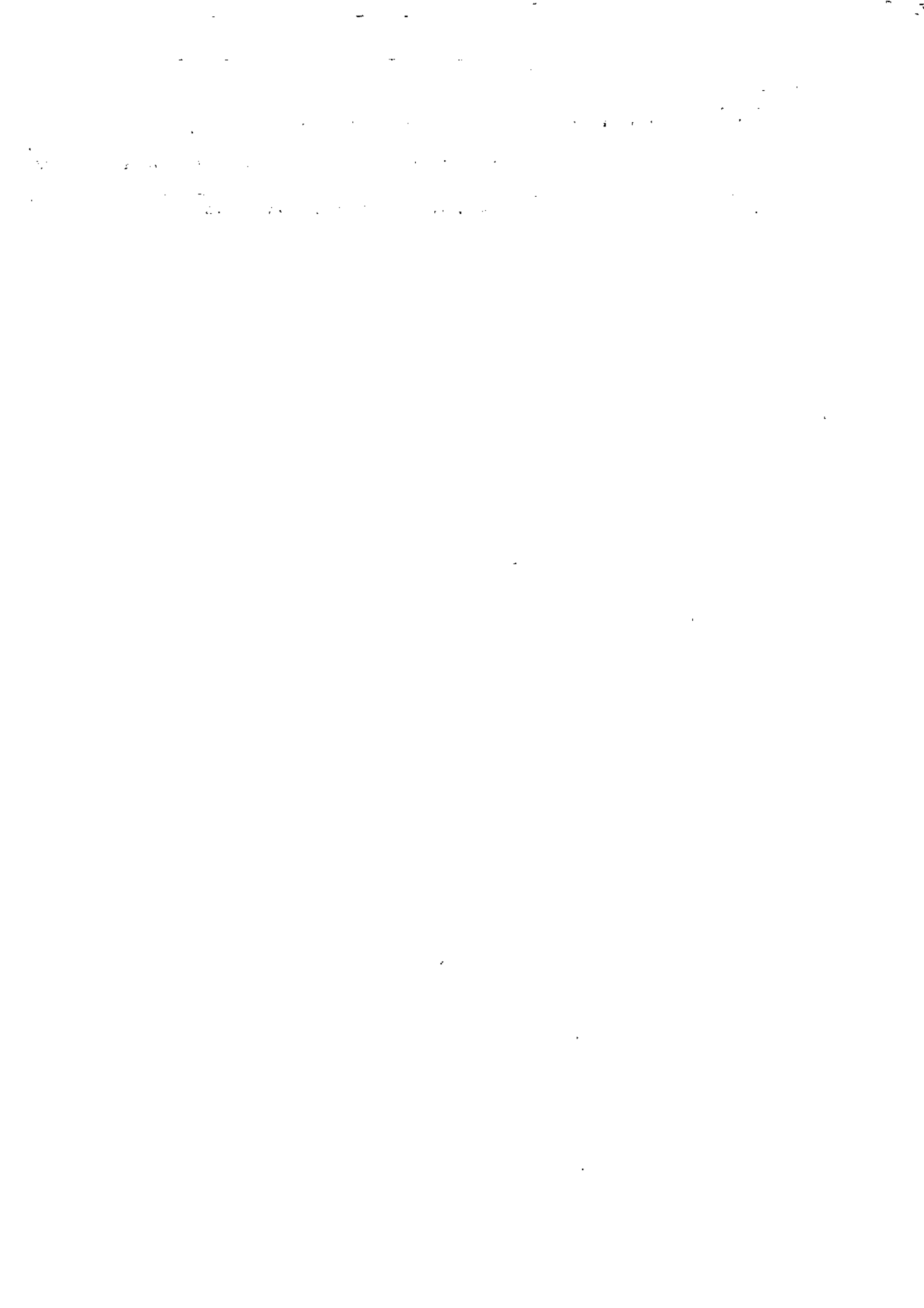
не нуждается; ремонт (текущий, капитальный);

индивидуальное решение с ТСР;

технические решения невозможны – организация альтернативной формы обслуживания

Размещение информации на Карте доступности субъекта Российской Федерации согласовано:

(подпись, Ф.И.О., должность; координаты для связи уполномоченного представителя объекта)



УТВЕРЖДАЮ:
 Директор МУК «Сысольская
 централизованная клубная система»
 А.В. Кичигина
 «21» 07 2018 года



АКТ ОБСЛЕДОВАНИЯ
объекта социальной инфраструктуры
К ПАСПОРТУ ДОСТУПНОСТИ ОСИ
№ 9

Республика Коми, Сысольский район
(наименование территориального образования субъекта РФ)

«21» 07 2018 года

1. Общие сведения об объекте

- 1.1. Наименование (вид) объекта: Дом культуры с. Куниб
 1.2. Адрес объекта: Республика Коми, Сысольский район, с.Куниб, д.34
 1.3. Сведения о размещении объекта:
 - отдельно стоящее здание: ___ этажа, ___ кв.м.
 - часть здания: 1 этажей (или на 1 этаже), 71,6 кв.м
 - наличие прилегающего земельного участка (Да, Нет); ___ кв.м.
 1.4. Год постройки здания: 1985, год последнего капитального ремонта: ___ - ___
 1.5. Дата предстоящих плановых ремонтных работ: *текущего* ___ - ___, *капитального* 20 г.
сведения об организации, расположенной на объекте:
 1.6. Название организации (учреждения), (полное юридическое наименование – согласно Уставу, краткое наименование): Дом культуры с. Куниб – филиал Муниципального учреждения культуры «Сысольская централизованная клубная система», Дом культуры с. Куниб -филиал МУК «Сысольская ЦКС»
 1.7. Юридический адрес организации (учреждения): Республика Коми, Сысольский район, с.Куниб, д.34
 1.8. Основание для пользования объектом (**Оперативное управление, аренда, собственность**)
 1.9. Форма собственности (**Государственная, негосударственная**)
 1.10. Территориальная принадлежность (**федеральная, региональная, Муниципальная**)
 1.11. Вышестоящая организация (*наименование*): Управление культуры АМР «Сысольский
 1.12. Адрес вышестоящей организации, другие координаты: РК, Сысольский район, с.Визинга, ул. Советская, д.35

2. Характеристика деятельности организации на объекте

- 2.1 Сфера деятельности (**здравоохранение, образование, социальная защита, физическая культура и спорт, культура, связь и информация, транспорт, жилой фонд, потребительский рынок и сфера услуг, другое**)
 2.2 Виды оказываемых услуг:
проведение лекций, организация массовых мероприятий, презентаций и т.п. на объекте;
 - услуги по звуко – и видеозаписи, изготовлению копий из фонотеки;
 - услуги по распространению билетов;
 - оказание информационных услуг;

- проведение дискотек, концертных программ, вечеров отдыха, тематических лекций, встреч и т.д.;
 - занятия в кружках и студиях;
 - услуги по организации и проведению различных театрально – зрелищных, культурно – просветительных и зрелищно – развлекательных мероприятий;
 - организация ярмарок народного творчества, аттракционов;
 - озвучивание семейных праздников и юбилейных торжеств, а также иных мероприятий, проведение рекламных и PR – акций
- 2.3 Форма оказания услуг: (на объекте, с длительным пребыванием, в т.ч. проживанием, на дому, дистанционно)
- 2.4 Категории обслуживаемого населения по возрасту: (дети, взрослые трудоспособного возраста, пожилые; **все возрастные категории**)
- 2.5 Категории обслуживаемых инвалидов: (инвалиды, передвигающиеся на коляске, инвалиды с нарушениями опорно-двигательного аппарата, нарушениями зрения, нарушениями слуха, нарушениями умственного развития, все категории инвалидов)
- 2.6 Плановая мощность: посещаемость (количество обслуживаемых в день), пропускная способность: 10 человек.
- 2.7 Участие в исполнении ИПР инвалида, ребенка-инвалида (Да, Нет)

3. Состояние доступности объекта

- 3.1. Путь следования к объекту пассажирским транспортом Дом культуры находится в центре села, рядом с библиотекой. Добираться автобусом либо автомобилем, дорога ровная и прямая. (описать маршрут движения с использованием пассажирского транспорта)
наличие адаптированного пассажирского транспорта к объекту: (Да, Нет)
- 3.2. Путь к объекту от ближайшей остановки пассажирского транспорта:
- 3.2.1 расстояние до объекта от остановки транспорта 50 м.
- 3.2.2 время движения (пешком) 1 мин.
- 3.2.3 наличие выделенного от проезжей части пешеходного пути (Да, Нет),
- 3.2.4 Перекрестки: **нерегулируемые; регулируемые, со звуковой сигнализацией, таймером;**
- 3.2.5 Информация на пути следования к объекту: **акустическая, тактильная, визуальная;**
- 3.2.6 Перепады высоты на пути: Есть, Нет (описать _____)
Их обустройство для инвалидов на коляске: Да, Нет (_____)

3.3. Организация доступности объекта для инвалидов – форма обслуживания

№ п/п	Категория инвалидов (вид нарушения)	Вариант организации доступности объекта (формы обслуживания)*
1.	Все категории инвалидов и МГН	ВНД
<i>в том числе инвалиды:</i>		
2.	передвигающиеся на креслах-колясках	ВНД
3.	с нарушениями опорно-двигательного аппарата	ВНД
4.	с нарушениями зрения	ВНД
5.	с нарушениями слуха	ВНД
6.	с нарушениями умственного развития	ВНД

* - указывается один из вариантов: «А», «Б», «ДУ», «ВНД»

3.4. Состояние доступности основных структурно-функциональных зон

№ п/п	Основные структурно-функциональные зоны	Состояние доступности, в том числе для основных категорий инвалидов**	Приложение	
			№ на плане	№ фото

1.	Территория, прилегающая к зданию (участок)			
2.	Вход (входы) в здание	ВНД		
3.	Путь (пути) движения внутри здания (в т.ч. пути эвакуации)	ВНД		
4.	4 (I) Зона обслуживания инвалидов (кабинетная, зальная, прилавочная, с перемещением по маршруту, кабина индивидуального обслуживания)	ВНД		
	4 (II) Места приложения труда			
	4 (III) Жилые помещения			
5.	Санитарно-гигиенические помещения	ВНД		
6.	Система информации и связи (на всех зонах)	ВНД		
7.	Пути движения к объекту (от остановки транспорта)			

**** указывается:**

ДП-В - доступно полностью всем;

ДП-И (к, о, с, г, у) – доступно полностью избирательно (указать категории инвалидов);

ДЧ-В - доступно частично всем;

ДЧ-И (к, о, с, г, у) – доступно частично избирательно (указать категории инвалидов);

ДУ-В - доступно условно всем,

ДУ-И (к, о, с, г, у) – доступно условно избирательно (указать категории инвалидов);

ВНД-В – временно недоступно всем,

ВНД-И (к, о, с, г, у) – временно недоступно избирательно (указать категории инвалидов)

3.5. Итоговое заключение о состоянии доступности ОСИ:

Объект признан временно недоступным для всех категорий инвалидов.

Для решения вопросов доступности для всех категорий инвалидов необходимо на начальном этапе:

- установить переговорное устройство или кнопку вызова помощи перед входной площадкой;
 - организовать оказание ситуационной помощи всем маломобильным гражданам;
 - создать систему сопровождения с закреплением функциональных обязанностей в должностных инструкциях обученных сотрудников;
 - продумать, и обозначить на схемах наиболее оптимальные пути движения к зоне целевого назначения и санитарно-гигиеническим помещениям;
 - разместить на сайте (страничке, стенде, памятке) учреждения информацию об оказываемых на объекте услугах и технологии оказания этих услуг МГН;
 - рассмотреть возможность предложения альтернативной формы оказания услуги на дому;
- Данные меры позволят обеспечить условную доступность объекта.

Для организации работы на объекте по созданию условий доступности услуг и оказанию ситуационной помощи инвалидам разработать и утвердить Приказом руководителя:

- Положение (Правила или Политику) об организации доступности объекта и предоставляемых на нём услуг, а также оказания инвалидам при этом необходимой помощи в учреждении (организации);
- назначение ответственных сотрудников за организацию и проведение работы в учреждении по обеспечению доступности объектов и услуг для инвалидов;
- должностные инструкции сотрудника, ответственного за организацию работы по обеспечению доступности объекта и услуг и инструктаж персонала в учреждении;
- должностные инструкции персонала (вносимые изменения в должностные инструкции), ответственного за оказание помощи инвалидам и сопровождение их на объекте;
- форму (журнал) учёта и порядок проведения инструктажа в учреждении персонала по вопросам, связанным с обеспечением доступности для инвалидов объектов и услуг.

Для обеспечения доступности объекта для инвалидов с умственными нарушениями:

1. Территория прилегающая к зданию:

-

2. Вход в здание:

- организовать донесение информации об ОСИ и оказываемых услугах на ясном и доступном для их понимания языке.

3. Пути движения внутри здания:

- оборудовать систему знаковых навигаций на всех путях движения.

4.1. Зона оказания услуги:

- организовать на объекте оказание ситуационной помощи.

4.2. Место приложения труда:

-

4.3. Жилые помещения:

-

5. Санитарно-гигиенические помещения:

-

6. Система информации на объекте:

- организовать донесение информации об ОСИ и оказываемых услугах на ясном и доступном для их понимания языке.

Для обеспечения доступности объекта для инвалидов с нарушениями опорно-двигательного аппарата:

1. Территория прилегающая к зданию:

-

2. Вход в здание:

- демонтировать пороги (приведение к нормативному значению высота порога не более 0,014 м.) на входной двери и двери в тамбуре или приобрести перекатной пандус;

- расширить дверные проёмы до нормативного значения не менее 0,9 м., при двухстворчатых дверях оказание ситуационной помощи путём открывания второй створки.

3. Пути движения внутри здания:

- демонтировать пороги (приведение к нормативному значению высота порога не более 0,014 м.) на пути следования к зоне оказания услуг или приобрести перекатной пандус;

- расширить дверные проёмы до нормативного значения не менее 0,9 м., по пути следования к зоне оказания услуг, при двухстворчатых дверях оказание ситуационной помощи путём открывания второй створки.

4.1. Зона оказания услуги:

- установить рядом с зоной ожидания и оказания услуги специальные держатели для костылей, трости и т.п.;

- организовать на объекте оказание ситуационной помощи.

4.2. Место приложения труда:

-

4.3. Жилые помещения:

-

5. Санитарно-гигиенические помещения:

- необходимо оборудовать санитарно - гигиенические помещение, для чего необходимо установить поручни рядом с унитазом, держатели для костылей рядом с унитазом, кнопку вызова помощи в зоне досягаемости руки при нахождении на унитазе, поручни по периметру раковины и вдоль стен.

6. Система информации на объекте:

- организовать донесение информации об ОСИ и оказываемых услугах на ясном и доступном языке, разместив её рядом с дверью со стороны дверной ручки на высоте от 1,2 до 1,6 м. перед входами во внутренние помещения, в которых оказываются услуги, с указанием номера и назначения помещения.

Для обеспечения доступности объекта для инвалидов с нарушениями слуха:

1. Территория прилегающая к зданию:

-

2. Вход в здание:

- организовать донесение информации об ОСИ и оказываемых услугах на ясном и доступном языке.

3. Пути движения внутри здания:

- оборудовать систему знаковых навигаций на всех путях движения.

4.1. Зона оказания услуги:

- установить звукоусиливающее устройство (индукционная петля);
- организовать сурдоперевод при оказании услуг (по требованию);
- организовать оказание ситуационной помощи.

4.2. Место приложения труда:

-

4.3. Жилые помещения:

-

5. Санитарно-гигиенические помещения:

-

6. Система информации на объекте:

- разместить информацию и сигнализацию об опасности (световые маяки).

Для обеспечения доступности объекта для инвалидов, передвигающихся на креслах-колясках:

1. Территория прилегающая к зданию:

-

2. Вход в здание:

- установить съезд в соответствии с требованиями СП 59.13330.2016 (уклон 1:12 или 1:20);
- демонтировать пороги (приведение к нормативному значению высота порога не более 0,014 м.) на входной двери и двери в тамбуре или приобрести перекатной пандус;
- расширить дверные проёмы до нормативного значения не менее 0,9 м., при двухстворчатых дверях оказание ситуационной помощи путём открывания второй створки.

3. Пути движения внутри здания:

- демонтировать пороги (приведение к нормативному значению высота порога не более 0,014 м.) на пути следования к зоне оказания услуг или приобрести перекатной пандус;
- расширить дверные проёмы до нормативного значения не менее 0,9 м., по пути следования к зоне оказания услуг, при двухстворчатых дверях оказание ситуационной помощи путём открывания второй створки.

4.1. Зона оказания услуги:

- создать условия доступного подхода к мебели и оборудованию;
- организовать на объекте оказание ситуационной помощи.

4.2. Место приложения труда:

-

4.3. Жилые помещения:

-

5. Санитарно-гигиенические помещения:

-

6. Система информации на объекте:

- организовать донесение информации об ОСИ и оказываемых услугах на ясном и доступном языке, разместив её рядом с дверью со стороны дверной ручки на высоте от 1,2 до 1,6 м. перед входами во внутренние помещения, в которых оказываются услуги, с указанием номера и назначения помещения.

Для обеспечения доступности объекта для инвалидов с нарушениями зрения:

1. Территория прилегающая к зданию:

-

2. Вход в здание:

- нанести контрастную маркировку по периметру входной двери и двери в тамбуре, на ручку входной двери и двери в тамбуре;
- выделить края входной площадки цветом (нанесение лакокрасочного покрытия или выделение при помощи цветной клейкой ленты);
- разместить информацию об ОСИ со стороны дверной ручки на высоте 1,2 – 1,6 м. с дублированием рельефно-точечного шрифта Брайля и размерами знаков, соответствующими расстоянию рассмотрения с указанием наименования учреждения, времени оказания услуг (приемных часов);

3. Пути движения внутри здания:

- нанести контрастную маркировку на двери в помещении, которые будут расположены в зоне оказания услуг для инвалидов;
- нанести контрастные направляющие на полу по пути следования инвалида;
- тактильные направляющие на объекте не использовать ввиду возможного травматизма других категорий МГН, заменить на оказание ситуационной помощи на объекте;
- выделить контрастным цветом углы и выступающие элементы на пути следования инвалида;
- выделить место для собаки поводыря;
- разместить информирующие тактильные таблички для людей с нарушением зрения с использованием рельефных знаков и символов, а также рельефно-точечного шрифта Брайля рядом с дверью со стороны дверной ручки на высоте от 1,2 до 1,6 м. перед входами во внутренние помещения, в которых оказываются услуги, с указанием номера и назначения помещения.

4.1. Зона оказания услуги:

- приобрести электронные лупы увеличители для удобства работы с документами;
- организовать на объекте оказание ситуационной помощи.

4.2. Место приложения труда:

-

4.3. Жилые помещения:

-

5. Санитарно-гигиенические помещения:

- разместить информирующие тактильные таблички для людей с нарушением зрения с использованием рельефных знаков и символов, а также рельефно-точечного шрифта Брайля рядом с дверью со стороны дверной ручки на высоте от 1,2 до 1,6 м. перед входами во внутренние помещения, в которых оказываются услуги, с указанием номера и назначения помещения;
- в санитарном помещении необходимо установить поручни рядом с унитазом, установить кнопку вызова помощи в зоне досягаемости руки при нахождении на унитазе, установить поручни по периметру раковины и вдоль стен.

6. Система информации на объекте:

- разместить информацию об ОСИ со стороны дверной ручки на высоте 1,2 – 1,6 м. с дублированием рельефно-точечного шрифта Брайля и размерами знаков, соответствующими расстоянию рассматривания с указанием наименования учреждения, времени оказания услуг (приемных часов);
- разместить информирующие тактильные таблички для людей с нарушением зрения с использованием рельефных знаков и символов, а также рельефно-точечного шрифта Брайля рядом с дверью со стороны дверной ручки на высоте от 1,2 до 1,6 м. перед входами во внутренние помещения, в которых оказываются услуги, с указанием номера и назначения помещения.

4. Управленческое решение

4.1. Рекомендации по адаптации основных структурных элементов объекта:

№ п/п	Основные структурно-функциональные зоны объекта	Рекомендации по адаптации объекта (вид работы)*
1.	Территория, прилегающая к зданию (участок)	
2.	Вход (входы) в здание	Орг. мер-ия, тср, ремонт
3.	Путь (пути) движения внутри здания (в т.ч. пути эвакуации)	Орг. мер-ия, тср, ремонт
4.	4 (I) Зона обслуживания инвалидов (кабинетная, зальная, прилавочная, с перемещением по маршруту, cabina индивидуального обслуживания)	Орг. мер-ия, тср, ремонт
	4 (II) Места приложения труда	
	4 (III) Жилые помещения	
5.	Санитарно-гигиенические помещения	Орг. мер-ия, тср, ремонт
6.	Система информации на объекте (на всех зонах)	Орг. мер-ия, тср, ремонт

7.	Пути движения к объекту (от остановки транспорта)	
	Все зоны и участки	

*- указывается один из вариантов (видов работ):

не нуждается;

ремонт (текущий, капитальный);

индивидуальное решение с ТСР;

технические решения невозможны – организация альтернативной формы обслуживания

4.2. Период проведения работ: 2030 год

в рамках исполнения: *Адресная программа адаптации объектов социальной инфраструктуры и обеспечения доступности услуг для инвалидов и других маломобильных групп населения на территории РК*

(указывается наименование документа: программы, плана)

4.3. Ожидаемый результат (по состоянию доступности) после выполнения работ по адаптации
на 1 этапе: ДУ - (к, о, с, г, у), на 2 этапе: ДУ - (к, о, с, г, у).

Оценка результата исполнения программы, плана (по состоянию доступности):

4.4. Для принятия решения **требуется**, не требуется (*нужное подчеркнуть*):

4.4.1. согласование на Комиссии _____

(наименование Комиссии по координации деятельности в сфере обеспечения доступной среды жизнедеятельности для инвалидов и других МГН)

4.4.2. согласование работ с надзорными органами (в сфере проектирования и строительства, архитектуры, охраны памятников, другое - указать) _____

4.4.3. техническая экспертиза; разработка проектно-сметной документации;

4.4.4. согласование с вышестоящей организацией (собственником объекта);

4.4.5. согласование с общественными организациями инвалидов;

4.4.6. другое _____

Имеется заключение уполномоченной организации о состоянии доступности объекта (*наименование документа и выдавшей его организации, дата*), прилагается _____

4.5. Информация может быть размещена (обновлена) на Карте доступности субъекта Российской Федерации **www.zhit-vmeste.ru**

(наименование сайта, портала)

5. Особые отметки

ПРИЛОЖЕНИЯ:

Результаты обследования с фотофиксацией:

- | | |
|--|-----------|
| 1. Территории, прилегающей к объекту | на ___ л. |
| 2. Входа (входов) в здание | на ___ л. |
| 3. Путей движения внутри здания | на ___ л. |
| 4. Зоны целевого назначения объекта | на ___ л. |
| 5. Санитарно-гигиенических помещений | на ___ л. |
| 6. Системы информации (и связи) на объекте | на ___ л. |

Результаты фотофиксации на объекте на ___ л.

Позэтажные планы, паспорт БТ: на ___ л.

Другое (в том числе дополнительная информация о путях движения к объекту) _____

Руководитель
рабочей группы
Директор МУК «Сысольская ЦКС» Кичигина А.В.
(Должность, Ф.И.О.)



Члены рабочей группы:
Заведующий отделом районного
координационно-методического центра Стодольская Г.В.
(Должность, Ф.И.О.)

(Подпись)

Заведующий административно-хозяйственным
отделом районного Дома культуры Пошус Е.В.
(Должность, Ф.И.О.)

(Подпись)

(Должность, Ф.И.О.)

(Подпись)

В том числе:
представители общественных организаций инвалидов:
Главный специалист по доступной среде КРО ВОИ Королев Д.В.
(Должность, Ф.И.О.)



(Подпись)

представители организации,
расположенной на объекте:

(Должность, Ф.И.О.)

(Подпись)

(Должность, Ф.И.О.)

(Подпись)

Управленческое решение согласовано в
Комиссии (название).

20 ____ г. (протокол № ____)

Приложение 1
к Паспорту ОСИ № 9
Дата «21» 04 2012 г.



УТВЕРЖДАЮ:
Директор МУК «Свердловская
централизованная клубная система»
А.В. Кичигина
» 04 2012 г.

«Дорожная карта ОСИ»

(план мероприятий по поэтапному повышению уровня доступности для инвалидов объекта и предоставляемых услуг)

Муниципальное учреждение культуры «Свердловская централизованная клубная система»

(наименование учреждения)

Дом культуры с. Куниб

(наименование объекта)

РК, Сысольский район, с. Куниб, д. 34

Адрес объекта

№ п/п	Наименование мероприятия	Категории инвалидов (указать буквенное обозначение в соответствии с КОСТУ)	Срок исполнения (этап работы* и дата)	Документ, которым предусмотрено исполнение мероприятия (с указанием источника финансирования)	Примечание (дата контроля и результатов)
1**	1. ОБЕСПЕЧЕНИЕ УСЛОВИЙ ДОСТУПНОСТИ ПРЕДОСТАВЛЯЕМЫХ УСЛУГ				
	Обеспечение доступа к месту предоставления услуги на объекте путем оказания работниками организации помощи инвалидам в преодолении	К,О,С	1 этап 2020	Приказ Минтруда России от 25.12.2012 N 627 "Об утверждении методики,	IV кв. 2020 года Приказ «О назначении ответственного по

1.1	<p>Разработка и утверждение организационно-распорядительных и иных локальных документов учреждения о порядке оказания помощи инвалидам и другим маломобильным гражданам</p>	К,О,С,Г,У	1 этап 2020	<p>Приказ Минтруда России от 25.12.2012 N 627 "Об утверждении методики, позволяющей объективизировать и систематизировать доступность объектов и услуг в приоритетных сферах жизнедеятельности для инвалидов и других маломобильных групп населения, с возможностью учета региональной специфики"</p>	<p>IV кв. 2020 года Приказ «О назначении ответственного по работе с инвалидами»</p>
1.2	<p>Закрепление в должностных инструкциях персонала конкретных задач и функций по оказанию помощи инвалидам и другим маломобильным гражданам (и их сопровождению)</p>	К,О,С,Г,У	1 этап 2020	<p>Приказ Минтруда России от 25.12.2012 N 627 "Об утверждении методики, позволяющей объективизировать и систематизировать</p>	<p>IV кв. 2020 года Должностные инструкции ответственных сотрудников. Положение о</p>

1.3	<p>Организация систематического обучения (инструктажа) персонала по вопросам оказания помощи на объекте инвалидам и другим маломобильным гражданам (план инструктажа, журнал учета)</p>	К.О,С,Г,У	1 этап 2020	<p>Доступность объектов и услуг в приоритетных сферах жизнедеятельности для инвалидов и других маломобильных групп населения, с возможностью учета региональной специфики"</p> <p>Приказ Минтруда России от 25.12.2012 N 627</p> <p>"Об утверждении методики, позволяющей объективизировать и систематизировать доступность объектов и услуг в приоритетных сферах жизнедеятельности для инвалидов и других маломобильных групп населения, с возможностью учета региональной специфики"</p>	<p>ситуационной помощи инвалидам и лицам с ограниченными возможностями</p> <p>IV кв. 2020 года План инструктажа Журнал учета инструктажа Инструкции При приме нового сотрудника, 1 раз в 6 мес. и при изменении действующего законодательства</p>
1.4	<p>Обеспечение доступной информации для обслуживаемых граждан (инвалидов) о порядке организации доступности объекта и предоставляемых в учреждении услуг, а также порядка оказания (получения) помощи на объекте (на сайте, на информационном стенде, в индивидуальных памятках)</p>	К.О,С,Г,У	1 этап 2020	<p>ГОСТ Р 52872-2012. Приказ Минтруда России от 25.12.2012 N 627</p> <p>"Об утверждении методики, позволяющей объективизировать и систематизировать доступность объектов и услуг в приоритетных</p>	<p>IV кв. 2020 года «Положение по размещению и наполнению подразделов официального сайта по вопросам доступности объекта и услуг»;</p>

				<p>сферах жизнедеятельности для инвалидов и других маломобильных групп населения, с возможностью учета региональной специфики"</p>	<p>«Памятка об оказании ситуационной помощи на объекте»</p>
1.5	<p>Предоставление (при необходимости) инвалидам по слуху услуг с использованием русского жестового языка, с допуском на объект (к местам предоставления услуг) сурдопереводчика, тифлосурдопереводчика</p>	Г,С	1 этап 2020	<p>Федеральный закон № 419-ФЗ от 29.06.2012 «О внесении изменений в отдельные законодательные акты РФ по вопросам социальной защиты инвалидов в связи с ратификацией конвенции о правах инвалидов» Соглашение со специализированной организацией.</p>	<p>Ситуационно, по мере необходимости</p>
2	<p>Организации предоставления услуг инвалидам по месту жительства (на дому)</p>	К,О,С,Г,У	1 этап 2020	<p>Федеральный закон № 419-ФЗ от 29.06.2012 «О внесении изменений в отдельные законодательные акты РФ по вопросам социальной защиты инвалидов в связи с ратификацией конвенции о правах инвалидов»</p>	<p>Обновляется по мере необходимости Приказ «О назначении ответственного по работе с инвалидами»</p>
3	<p>Организации предоставления услуг инвалидам в дистанционном формате</p>				
4	<p>Создание (развитие) сайта организации, адаптированного с учетом особенностей восприятия, с отражением на нем информации о состоянии доступности объекта и услуг</p>	К,О,С,Г,У	1 этап 2020	ГОСТ Р 52872-2019.	<p>IV кв. 2020 года Обновляется по мере необходимости «Положение по размещению и</p>

2. СОЗДАНИЕ УСЛОВИЙ ДЛЯ БЕСПРЕДЪЯВЛЯЕМЫМ В НЕМ УСЛУГАМ И ПРЕДОСТАВЛЯЕМЫМ В НЕМ УСЛУГАМ					наполнению подразделов официального сайта по вопросам доступности объекта и услуг)
1	Разработка проектно-сметной документации (для строительства/реконструкции/капитального ремонта объекта) в соответствии с требованиями нормативно-технических документов в сфере обеспечения доступности (по варианту «А» / «Б»)	К,О,С,Г,У	2 этап 2020-2030	Проектно-сметная документация Республиканский бюджет Местный бюджет «Программа доступная среда» Внебюджетные средства	Конец 2030 года Вариант «Б»
2	Осуществление строительства/реконструкции/ капитального ремонта объекта (по варианту «А» / «Б»)	К,О,С,Г,У	2 этап 2020-2030	Республиканский бюджет Местный бюджет «Программа доступная среда» Внебюджетные средства	Конец 2030 года Вариант «Б»
3**	Создание условий индивидуальной мобильности для самостоятельного передвижения инвалидов по объекту, в том числе к местам предоставления услуг (по варианту «А» / «Б»)	К,О,С,Г,У	2 этап 2020-2030	Республиканский бюджет Местный бюджет «Программа доступная среда» Внебюджетные средства	Конец 2030 года Вариант «Б»
3.1	По территории объекта				
3.1.1	Ремонтные работы:				
3.1.2	Приобретение технических средств адаптации:				
3.2.	По входу в здание				
3.2.1	Ремонтные работы: - монтаж/демонтаж дверей; - демонтаж порогов;	К,О,С,Г,У	2 этап 2020-2030	СП 59.13330.2016; ГОСТ Р 51261-2017. Республиканский бюджет Местный бюджет	Конец 2030 года Сумма ориентировочно (стоимости работ и

	<ul style="list-style-type: none"> - монтаж нормативного съезда; - монтаж информационных табличек на Брайля; - выделение дверных проемов цветом (нанесение лакокрасочного покрытия или выделение при помощи цветной клеейкой лентты); - выделение краев входной площадки цветом (нанесение лакокрасочного покрытия или выделение при помощи цветной клеейкой лентты). 			«Программа доступная среда» Внебюджетные средства	ТСР приведены в текущих ценах на период составления дорожной карты) тыс.руб.
3.2.2	<ul style="list-style-type: none"> Приобретение технических средств адаптации: - кнопка вызова персонала; - информационные таблички на Брайля. 	К,О,С,Г,У	2 этап 2020-2030	СП 59.13330.2016; ГОСТ Р 51261-2017. Республиканский бюджет Местный бюджет «Программа доступная среда» Внебюджетные средства	Конец 2030 года Сумма ориентировочно (стоимости работ и ТСР приведены в текущих ценах на период составления дорожной карты) тыс.руб.
3.3	По путям движения в здании				
3.3.1	<ul style="list-style-type: none"> Ремонтные работы: - монтаж мнемосхемы; - монтаж информационных табличек на Брайля; - выделение дверных проемов цветом (нанесение лакокрасочного покрытия или выделение при помощи цветной клеейкой лентты). 	К,О,С,Г,У	2 этап 2020-2030	СП 59.13330.2016; ГОСТ Р 51261-2017. Республиканский бюджет Местный бюджет «Программа доступная среда» Внебюджетные средства	Конец 2030 года Сумма ориентировочно (стоимости работ и ТСР приведены в текущих ценах на период составления дорожной карты) тыс.руб.
3.3.2	Приобретение технических средств адаптации: - мнемосхема;	К,О,С,Г,У	2 этап 2020-2030	СП 59.13330.2016; ГОСТ Р 51261-2017.	Конец 2030 года Сумма

	- информационные таблички на Брайля.				Республиканский бюджет Местный бюджет «Программа доступная среда» Внебюджетные средства	ориентировочно (стоимости работ и ТСР приведены в текущих ценах на период составления дорожной карты) тыс.руб.
3.4	По зоне оказания услуг					
3.4.1	Ремонтные работы: - монтаж/демонтаж дверей; - демонтаж порогов; - монтаж/демонтаж дверных ручек.	К,О,С,Г,У	2 этап 2020-2030	СП 59.13330.2016; ГОСТ Р 51261-2017. Республиканский бюджет Местный бюджет «Программа доступная среда» Внебюджетные средства	Конец 2030 года Сумма ориентировочно (стоимости работ и ТСР приведены в текущих ценах на период составления дорожной карты) тыс.руб.	
3.4.2	Приобретение технических средств адаптации: - индукционные петли; - электронные дуплы увеличители.	К,О,С,Г,У	2 этап 2020-2030	СП 59.13330.2016; ГОСТ Р 51261-2017. Республиканский бюджет Местный бюджет «Программа доступная среда» Внебюджетные средства	Конец 2030 года Сумма ориентировочно (стоимости работ и ТСР приведены в текущих ценах на период составления дорожной карты) тыс.руб.	
3.5	По санитарно-гигиеническим помещениям					
3.5.1	Ремонтные работы: <i>Туалет</i> - монтаж унитаза; - монтаж умывальника; - монтаж кнопки вызова;	К,О,С	2 этап 2020-2030	СП 59.13330.2016 п.6.3. ГОСТ Р 51261-2017. Республиканский бюджет Местный бюджет «Программа доступная среда» Внебюджетные средства	Конец 2030 года Сумма ориентировочно (стоимости работ и ТСР приведены в текущих ценах на	

	<p>- монтаж поручней рядом с унитазами и раковинной;</p> <p>- монтаж туалетных принадлежностей (дозатор для мыла, аппарат для сушки рук, дозатор туалетной бумаги и т.п.).</p>					<p>период составления дорожной карты)</p> <p>_____ тыс.руб.</p>
3.5.2	<p>Приобретение технических средств адаптации:</p> <p><i>Туалет:</i></p> <p>- кнопка вызова персонала;</p> <p>- поручни опорные для унитаза и раковины.</p>	К,О,С	2 этап 2020-2030	<p>СП 59.13330.2016 п.6.3. ГОСТ Р 51261-2017. Республиканский бюджет Местный бюджет «Программа доступная среда» Внебюджетные средства</p>	<p>Конец 2030 года Сумма</p> <p>ориентировочно (стоимости работ и ТСР приведены в текущих ценах на период составления дорожной карты)</p> <p>тыс.руб.</p>	
3.6	<p>По системе информации -- обеспечение информации на объекте с учетом нарушений функций и ограничений жизнедеятельности инвалидов</p>	К,О,С,Г,У	2 этап 2020-2030	<p>СП 59.13330.2016 п. 6.4, 6.5; ГОСТ Р 51671-2000 Республиканский бюджет Местный бюджет «Программа доступная среда» Внебюджетные средства</p>	<p>Конец 2030 года</p> <p>Сумма</p> <p>ориентировочно (стоимости работ и ТСР приведены в текущих ценах на период составления дорожной карты)</p> <p>тыс.руб.</p>	
3.6.1	<p>Надлежащие размещение оборудования и носителей информации (информационного стенда, информационные знаков, таблиц, схем, вывесок) с соблюдением формата (размер, контрастность), единства и непрерывности информации на всем объекте</p>	К,О,С,Г,У	2 этап 2020-2030	<p>СП 59.13330.2016 п. 6.4, 6.5; ГОСТ Р 52872-2019. Республиканский бюджет Местный бюджет «Программа доступная среда» Внебюджетные средства</p>	<p>Конец 2030 года</p> <p>Сумма</p> <p>ориентировочно (стоимости работ и ТСР приведены в текущих ценах на период составления дорожной карты)</p> <p>тыс.руб.</p>	
3.6.2	<p>Дублирование необходимой звуковой и зрительной информации, а также надписей, знаков и иной текстовой и графической</p>	С	2 этап 2020-2030	<p>Федеральный закон № 419-ФЗ от 29.06.2012 «О внесении изменений в отдельные</p>	<p>Конец 2030 года</p> <p>Сумма</p> <p>ориентировочно</p>	

	Информации знаками, выполненными рельефно-точечным шрифтом Брайля, а также объемными изображениями				законодательные акты РФ по вопросам социальной защиты инвалидов в связи с ратификацией конвенции о правах инвалидов» СП 59.13330.2016 п.6.5; ГОСТ Р 56832-2015; ГОСТ Р 50918-96; ГОСТ Р 50917-96. Республиканский бюджет Местный бюджет «Программа доступная среда» Внебюджетные средства	(стоимости работ и ТСР приведены в текущих ценах на период составления дорожной карты) _____ тыс.руб.
3.6.3	Обеспечение допуска собаки-проводника на объект, и организации для нее места ожидания	С	1 этап 2020	Федеральный закон № 419-ФЗ от 29.06.2012 «О внесении изменений в отдельные законодательные акты РФ по вопросам социальной защиты инвалидов в связи с ратификацией конвенции о правах инвалидов» <u>Статьи 15 Федерального закона от 24 ноября 1995 года № 181-ФЗ «О социальной защите инвалидов в Российской Федерации»</u>	IV кв. 2020 года Оборудовано место для собаки-поводыря, допуск на объект по предьявлению соответствующих документов на собаку поводыря Приказ «Об утверждении допуска собаки-поводыря» «Положение о допуске собаки-поводыря»	
3.6.4	Обеспечение системы оповещения о чрезвычайных ситуациях и эвакуации с учетом особенностей восприятия	К,О,С,Г,У	2 этап 2020-2030	СП 59.13330.2016 п.6.2.19-6.2.32 Республиканский бюджет Местный бюджет «Программа доступная среда» Внебюджетные средства	Конец 2030 года Сумма ориентировочно (стоимости работ и ТСР приведены в текущих ценах на	

3.6.5	Развитие средств и носителей информации (информационно-диспетчерской службы, инфо-киоска, навигок)	К,О,С,Г,У	1 этап 2020 Разработка навигок на объекте	СП 59.13330.2016 п. 6.4, 6.5 Республиканский бюджет Местный бюджет «Программа доступная среда» Внебюджетные средства	период составления дорожной карты) руб. IV кв. 2020 года Памятки на объекте для МПН Сумма ориентировочно (стоимости работ и ТСР приведены в текущих ценах на период составления дорожной карты) тыс.руб.
3.7	По путям движения к объекту				
3.7.1	Организация предоставления информации гражданам о наличии адаптированного транспорта к объекту				
3.7.2	Организационные мероприятия по решению вопроса доступности пути к объекту от ближайшей остановки пассажирского транспорта				

Примечания:

* - Мероприятия 1 этапа (неотложные), 2 этапа (отложенные), 3 этапа (итоговые – капитальный ремонт/реконструкция/строительство нового здания);

** - мероприятия, указанные в п.1 раздела 1 и п.3 раздела 2 (при наличии отклонений от действующих, обязательных к исполнению требований нормативно-технических документов), подлежат обязательному согласованию с полномочным представителем общественной организации инвалидов.

СОГЛАСОВАНО:

Представителем исполнительной организации инвалидов


_____ (подпись)
_____ (подпись)
_____ (подпись)

167007, г. Сыктывкар, ул. Д. Прокушевская, д. 19,
эт. 8 (8212) 51-20-65, сайт: kpm.ru

(координаты для связи)

Дата согласования « _____ » _____ 20____ г.

Согласовано без замечаний / с замечаниями (подпись ответственного замечания и предложения со стороны представителя) (ИДП)***

*** - координаты для связи в виде адреса е-майл организации и т.д. (для обратной связи)

СОГЛАСОВАНО:

Экземляр Кооперативной организации
областного государственной организации
«Всероссийский Центр инноваций»



УТВЕРЖДАЮ:

Директор МУК «Сельская
центральной библиотекой для населения»



План адаптации для МПН общества

Муниципальное учреждение культуры «Сельская центральная клубная система»
инновационные учреждения

РК. Сельский район, с. Кулиб. 1.34
(адрес)
на период 2020-2030 года

№ п/п	Наименование мероприятий по адаптации	Категории МПН (КОС.Г.У)	ВИД работы	УГЛН работы*	Необходимое финансирование	Срок исполнения	Ответственный исполнитель
1.	Организационные мероприятия:						
1.1	Обеспечение доступа к месту предоставления услуги на объекте путем оказания Работниками организации помощи инвалидам в передвижении барьеров, мешающих получению ими услуг на объекте, в том числе с сопровождением инвалидов имеющихся стойкие расстройства функций зрения и самостоятельного передвижения (К. О. С.)	КОС.Г.У	Орг.мер	1 этап	Не требуется финансовых затрат	Конец 2020 года	
1.2	Разработка и утверждение организационно-распорядительных и иных локальных документов учреждения о порядке оказания помощи инвалидам и другим маломобильным гражданам	КОС.Г.У	Орг.мер	1 этап	Не требуется финансовых затрат	Конец 2020 года	

	Учреждения о порядке оказания помощи инвалидам и другим маломобильным гражданам				запрат		
1.3	Закрепление в должностных инструкциях персонала конкретных задач и функций по оказанию помощи инвалидам и другим маломобильным гражданам (и их сопровождение)	К.О,С,Г,У	Орг.мер	1 этап	Не требует финансовых затрат	Конец 2020 года	
1.4	Организация систематического обучения (инструктажа) персонала по вопросам оказания помощи на объекте инвалидам и другим маломобильным гражданам (план инструктажа, журнал учета)	К.О,С,Г,У	Орг.мер	1 этап	Не требует финансовых затрат	Конец 2020 года	
1.5	Обеспечение доступной информации для обслуживаемых граждан (инвалидов) о порядке организации доступности объекта и предоставления услуг, а также порядка оказания (получения) помощи на объекте (на сайте, на информационном стенде, в индивидуальных памятках)	К.О,С,Г,У	Орг.мер	1 этап	Не требует финансовых затрат	Конец 2020 года	
1.6	Предоставление (при необходимости) инвалидам по слуху услуг с использованием русского жестового языка, с допуском на объект (к местам предоставления услуг) сурдопереводчика, тифлосурдопереводчика	С,Г	Орг.мер	1 этап	Не требует финансовых затрат	Конец 2020 года	
1.7	Организация предоставления услуг инвалидам по месту жительства (на дому)	К.О,С,Г,У	Орг.мер	1 этап	Не требует финансовых затрат	Конец 2020 года	
1.8	Организация предоставления услуг инвалидам в дистанционном формате						
2.	Приобретение технических средств адаптации:						
2.1	По территории объекта						

2.2	По входу в здание						
	- кнопка вызова персонала; - информационные таблички на Брайли.	К,О,С,Г,У	Приобретение ТСР	2 этап		Конец 2030 года	
2.3	По путям движения в здании						
	- мнемосхема; - информационные таблички на Брайли.	К,О,С,Г,У	Приобретение ТСР	2 этап		Конец 2030 года	
2.4	По зоне оказания услуг						
	- индукционные петли; - электронные дуплы увеличители.	К,О,С,Г,У	Приобретение ТСР	2 этап		Конец 2030 года	
2.5	По санитарно-гигиеническим помещениям						
	<i>Туалет:</i> - кнопка вызова персонала; - поручни опорные для унитаза и раковины.	К,О,С,Г,У	Приобретение ТСР	2 этап		Конец 2030 года	
3.	Ремонтные работы:						
3.1	По территории объекта						
3.2	По входу в здание						
	- монтаж/демонтаж дверей; - демонтаж порогов; - монтаж нормативного съезда; - монтаж информационных табличек на Брайли; - выделение дверных проемов цветом (нанесение лакокрасочного покрытия или выделение при	К,О,С,Г,У	Ремонт	2 этап		Конец 2030 года	

	<p>Помощи цветной клейкой ленты);</p> <ul style="list-style-type: none"> - выделение краев входной площадки цветом - нанесение лакокрасочного покрытия или выделение при помощи цветной клейкой ленты). 						
3.3	<p>По путям движения в здании</p> <ul style="list-style-type: none"> - монтаж мнемосхемы; - монтаж информационных табличек на Брайля; - выделение дверных проемов цветом (нанесение лакокрасочного покрытия или выделение при помощи цветной клейкой ленты). 	К,О,С,Г,У	Ремонт	2 этап		Конец 2030 года	
3.4	<p>По зоне оказания услуг</p> <ul style="list-style-type: none"> - монтаж/демонтаж дверей; - демонтаж порогов; - монтаж/демонтаж дверных ручек. 	К,О,С,Г,У	Ремонт	2 этап		Конец 2030 года	
3.5	<p>По санитарно-гигиеническим помещениям</p> <p><i>Туалет</i></p> <ul style="list-style-type: none"> - монтаж унитаза; - монтаж умывальника; - монтаж кнопки вызова; - монтаж поручней рядом с унитазом и раковиной; - монтаж туалетных принадлежностей (дозатор для мыла, аппарат для сушки рук, дозатор туалетной бумаги и т.д.). 	К,О,С	Ремонт	2 этап		Конец 2030 года	
3.6	<p>По системе информации</p>						
3.6.1	<p>Создание (развитие) сайта организации, адаптированного с учетом особенностей восприятия, с отражением на нем информации о состоянии доступности объекта и услуг</p>	К,О,С,Г,У	Орг.мер	1 этап	Не требует финансовых затрат	Конец 2020 года	
3.6.2	<p>Надлежащие размещение оборудования и</p>	К,О,С,Г,У	Ремонт	2 этап		Конец	